

INHALT

- Produktinformationen
- Bedienung
- Telefonbedienung
- Einstellungen
- Pairing
- Gebrauchshinweise
- Technische Informationen
- Ersatzteile und Zubehör
- F A Q
- Kompatibilität zu anderen PMR Funkgeräten

WS LiteCom Kurzreferenz



📄 MT53H7A4410WS5

📄 MT53H7P3E4410WS5

3M

Produktinformationen

- 8 Kanäle auf 446 MHz, anmelde- und gebührenfrei
 - *Pro Kanal 38 Subkanäle*
- Reichweite bis 2km im Freien (bei hoher Sendeleistung)
- Kompatibel zu PMR 446 Handfunkgeräten
- Eingebaute Bluetooth Schnittstelle für drahtlose Kopplung mit einem Mobiltelefon oder anderem kompatiblen Bluetooth Gerät
- Funksprüche und Telefongespräche können gleichzeitig geführt werden
- Aktiver Gehörschützer mit Wiedergabe von Umgebungsgeräuschen in Stereo mit Lautstärkebegrenzung
- Gleichzeitiges Hören von Funk-, Telefon und Umgebungsgeräusche



Produktinformationen

- Sprachgeführtes Menu für Einstellungen bei aufgesetztem Headset
- Lautstärkeregelung und Funk PTT Taste an rechter Hörmuschel
- Telefonbedientasten an linker Hörmuschel
- Lärmkompensierendes Mikrophon
- Warnsignal bei niedriger Batteriespannung
- Gerät schaltet sich beim nicht Gebrauch automatisch aus
- Anschlussmöglichkeit via Anschlusskabel an Mobiltelefon oder weiteres Funkgerät
- Music Streaming via Bluetooth AD2DP-Protokoll



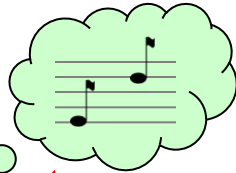
Bedienung

1. Einschalten



3 sec

3 sec drücken bis
Tonsignal (steigend)



- ⓘ Nach dem Einschalten wird sofort nach einem Bluetooth Gerät gesucht

"... connecting Bluetooth ... connected."

- ⓘ Wird ein bekanntes und aktives Bluetoothgerät im Nahfeld gefunden, erfolgt die Kopplung in Sekundenschnelle

- ⓘ Kann keine Bluetooth-Verbindung aufgebaut werden, ertönt nach einer gewissen Zeit:

"... connect failed."



- ▲ Headset muss mindestens einmal mit einem entsprechenden Bluetooth Gerät verbunden worden sein, damit es gekoppelt werden kann
=> Siehe Pairing
- ▲ Wenn das Headset nach dem Start **".. No paired devices"** meldet, so ist es noch mit keinem Bluetooth Gerät je verbunden worden => Siehe Pairing

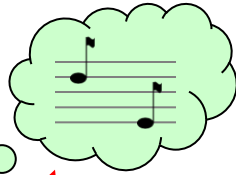
Bedienung

2. Ausschalten



3 sec

2 sec drücken bis
Tonsignal (fallen)

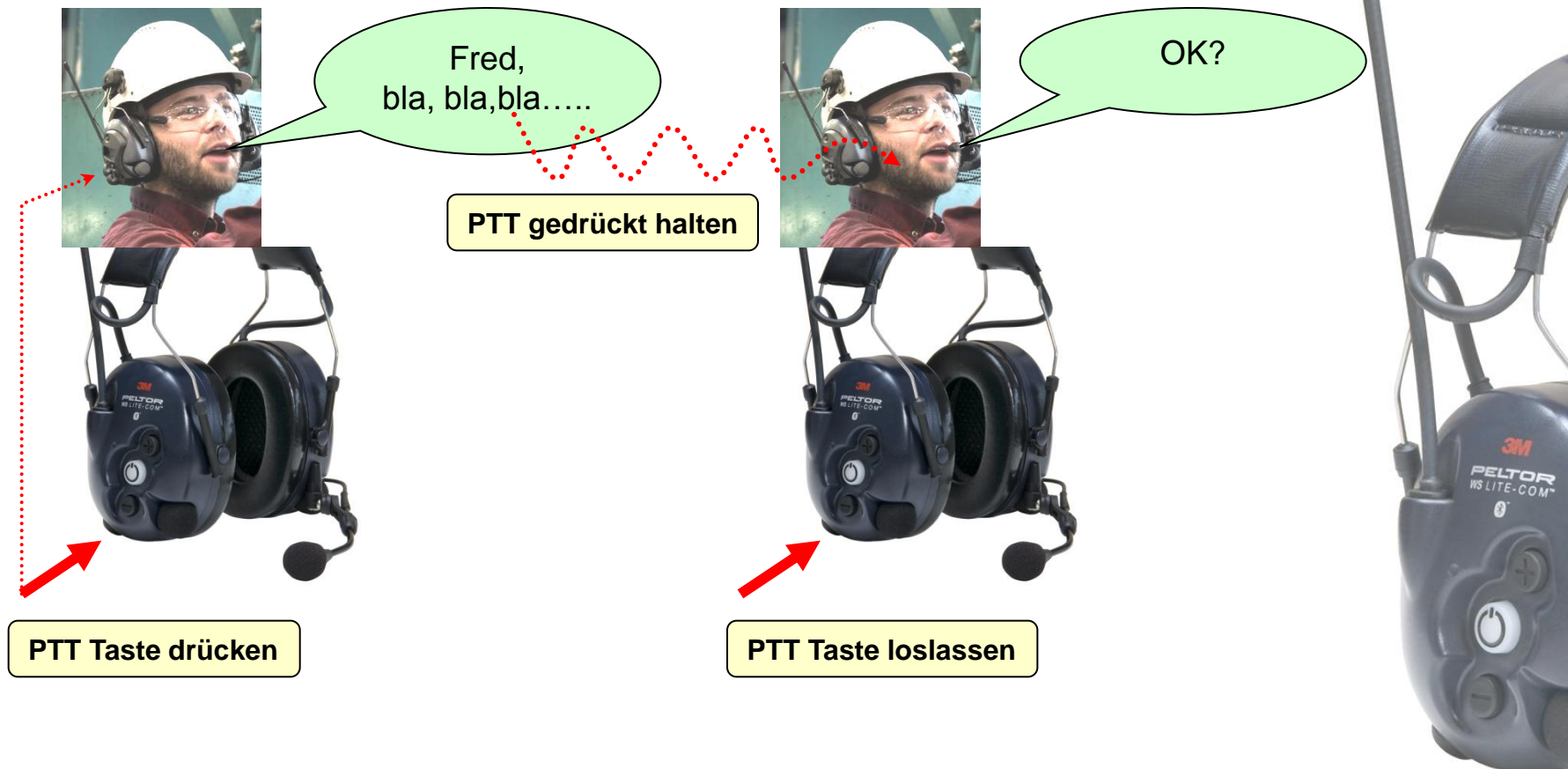


- ❗ Auto-Abschaltung falls 2h keine Taste gedrückt wurde



Bedienung

3. Senden mit PTT



▲ Mit der richtigen VOX Einstellung, kann auch sprachgesteuert gesendet werden
=> **beide Hände frei!** (siehe Einstellungen: VOX)



Bedienung

4. VOX Ausschalten



2 x kurz tippen

2 x kurz PTT tippen

" VOX OFF "

5. VOX Einschalten



2 x kurz tippen

2 x kurz PTT tippen

" VOX n "

- ① **"VOX n"** - die Zahl hinter dem Wort VOX zeigt die aktuelle VOX Empfindlichkeit an
- ① Wenn die VOX über die Empfindlichkeit ausgeschaltet wurde, ertönt in beiden Fällen **"VOX OFF" !!!**

▲ Mit der richtigen VOX Einstellung, kann auch sprachgesteuert gesendet werden
=> **beide Hände frei!** (siehe Einstellungen: VOX)

Telefonbedienung

A. Ankommender Anruf



ⓘ Allfällig spielende Musik wird angehalten und es ertönt **"Incoming Call"**

▲ Bei Telefon Betrieb ist eine korrekte Position des Mikrofon eine Grundvoraussetzung (lärmkompensierendes Mikrofon)

▲ Bei aktivem Telefongespräch ist die VOX Funktion ausgeschaltet und das Mikrofon ist mit dem Telefon verbunden
=> Funkprüche können in diesem Fall nur durch Funk-PTT Tastendruck abgesetzt werden

B. Anruf Entgegennahme



1 x kurz tippen

Anruf Entgegennahme durch kurzes Drücken der Bluetooth-Taste

ⓘ Lautstärke kann eingestellt werden via den Menüeintrag => Bluetooth



Telefonbedienung

C. Anruf Ablehnen



2 sec Bluetooth-Taste drücken um das Telefongespräch abzulehnen

- ⓘ Die VOX Funktion wird nach Beendigung wieder aktiv und ein allfälliges Musik-Streaming wird fortgesetzt

D. Telefongespräch beenden



Anruf Beendung durch kurzes Drücken der Bluetooth-Taste

- ⓘ Die VOX Funktion wird nach Beendigung wieder aktiv und ein allfälliges Musik-Streaming wird fortgesetzt



Telefonbedienung

E. Wiederwahl (letzte Nummer)



**2 sec Bluetooth-Taste drücken bis
"... Redial..." ertönt**

- ① Ein Redial kann mit kurzem Tastendruck auf die Bluetooth-Taste abgebrochen werden

Wichtige Hinweise

- ▲ Sprachwahl ist grundsätzlich möglich, hängt aber sehr stark von den Möglichkeiten des Mobiltelefons ab (HFP: Hands-Free-Profile 1.5 wird unterstützt)
- ▲ Gleichzeitiger Betrieb von Funk und Telefon wird wie folgt unterstützt:
 - Telefon wird auf beiden Kapseln wiedergegeben solange kein Funkspruch eingeht
 - Bei aktivem Telefongespräch und eingehendem Funkspruch wird das Telefongespräch in der linken, der Funkspruch in der rechten Kapsel wiedergegeben
- ▲ Bei aktivem Telefongespräch ist die VOX Funktionalität ausgeschaltet und das Mikrofon permanent dem Telefongespräch zugeordnet
 - Ein Funkspruch kann durch drücken der Funk-PTT Taste abgesetzt werden, dabei hört der Telefonpartner nicht, was per Funk gesendet wird



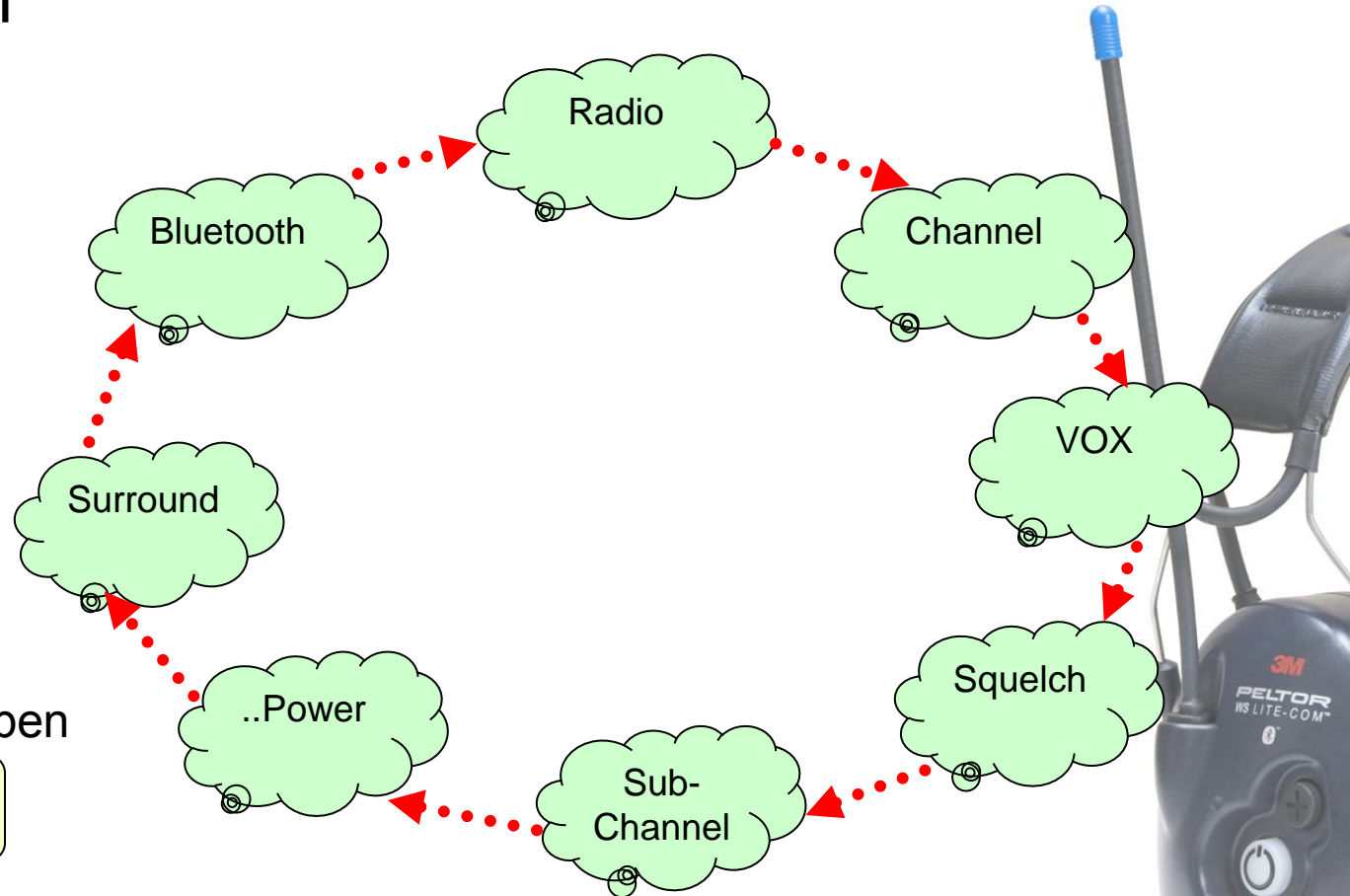
Einstellungen

Menüführung



„Mode“ kurz tippen

Jedes Tippen schaltet das Menü weiter



- ① Die Menüwahl (Menüzeiger) bleibt auf dem letzten Parameter stehen, auch nach dem Ausschalten
- ① Ein kurzer Tastendruck gibt den Parameterwert der Menüwahl (Menüzeiger) aus, ohne weiterzuschalten

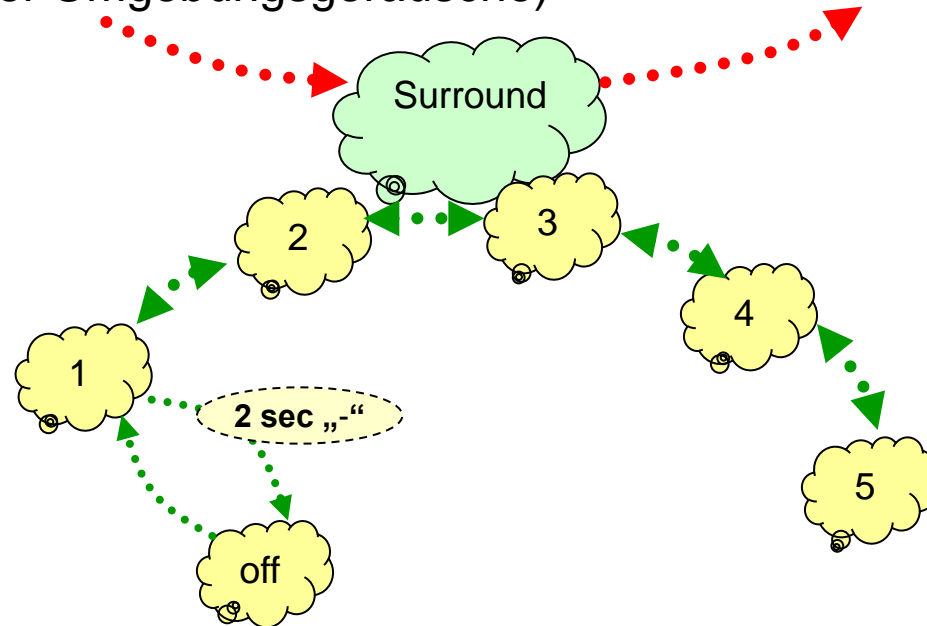
Einstellungen

Surround (Lautstärke der Umgebungsgeräusche)



kurz tippen

„+“ schaltet den Wert hoch
 „-“ schaltet den Wert runter



- ⓘ Je niedriger der Wert ist, um so leiser werden die Umgebungsgeräusche wahrgenommen
- ⓘ Surround kann auch ausgeschaltet werden => auf 1 und dann 2sec die „-“ Taste drücken.

- ▲ Zum Schutz vor Gehörschäden wird der maximale Schalldruck im Kapselninnern auf 82 dB begrenzt (Gilt für Aussengeräusche, Funk, Telefon und Musikwiedergabe gleichsam!)



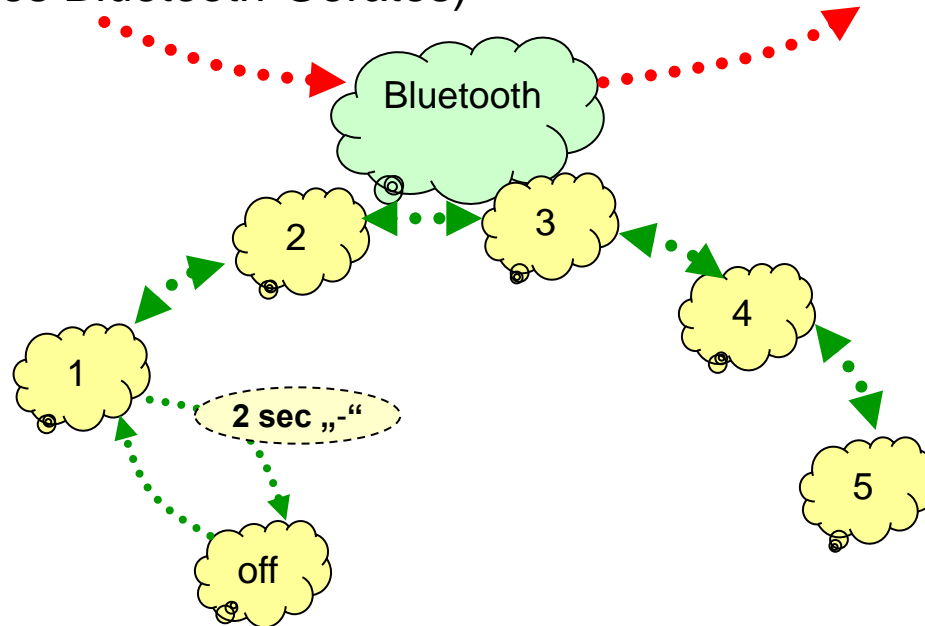
Einstellungen

Bluetooth (Lautstärke des Bluetooth-Gerätes)



kurz tippen

„+“ schaltet den Wert hoch
„-“ schaltet den Wert runter



- ❶ Je niedriger der Wert ist, um so leiser ist die Lautstärke des Bluetooth-Gerätes
- ❷ Bluetooth kann auch ausgeschaltet werden => auf 1 und dann 2sec die „-“ Taste drücken.
Die Bluetooth-Einheit ist dann ganz ausgeschaltet => weniger Strombedarf
- ❸ Um die Bluetooth-Einheit wieder einzuschalten muss kurz auf die "+" Taste gedrückt werden

- ▲ Die Lautstärke wird immer nur für das aktive Profil geändert, d.h. bei einem aktiven Telefongespräch für das Telefon, beim Streaming für die Musik
- ▲ Ist Bluetooth ausgeschaltet sind keine Telefonanrufe oder Musikstreaming mit dem Headset möglich



Einstellungen

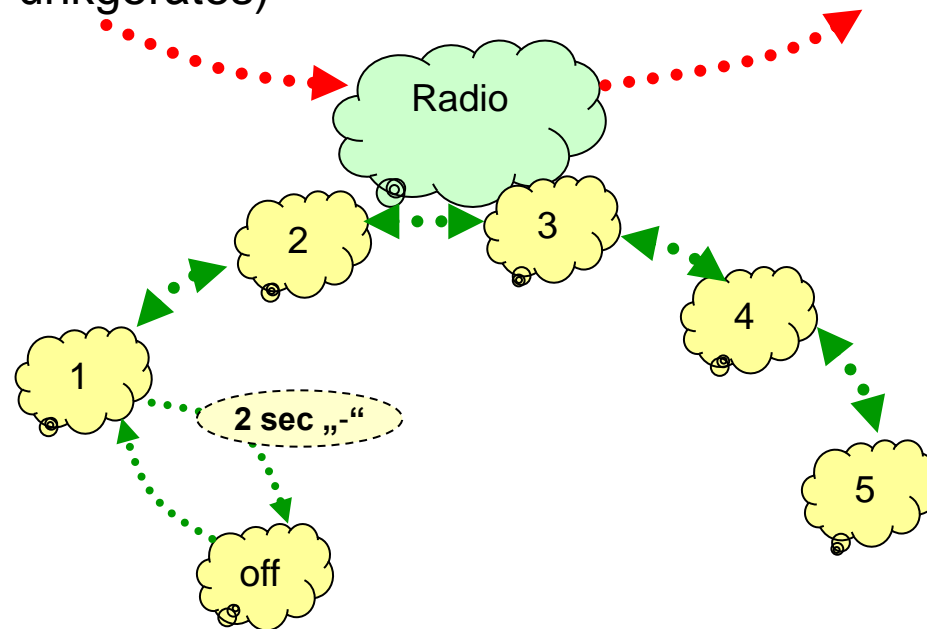
Radio (Lautstärke des Funkgerätes)



kurz tippen

„+“ schaltet den Wert hoch

„-“ schaltet den Wert runter



- ⓘ Je niedriger der Wert ist, um so leiser ist die Lautstärke des Funkgerätes
- ⓘ Das Funkgerät kann auch ausgeschaltet werden => auf 1 und dann 2sec die „-“ Taste drücken.
Das Funkgerät ist dann ganz ausgeschaltet => weniger Strombedarf
- ⓘ Um das Funkgerät wieder einzuschalten muss kurz auf die „+“ Taste gedrückt werden

- ▲ Ist Radio ausgeschaltet "Radio OFF" können keine Funksprüche empfangen werden
- ▲ Wird bei ausgeschaltetem Funkmodul die Funk-PTT Taste gedrückt meldet das Headset "...Radio OFF" => es können keine Funksprüche gesendet werden



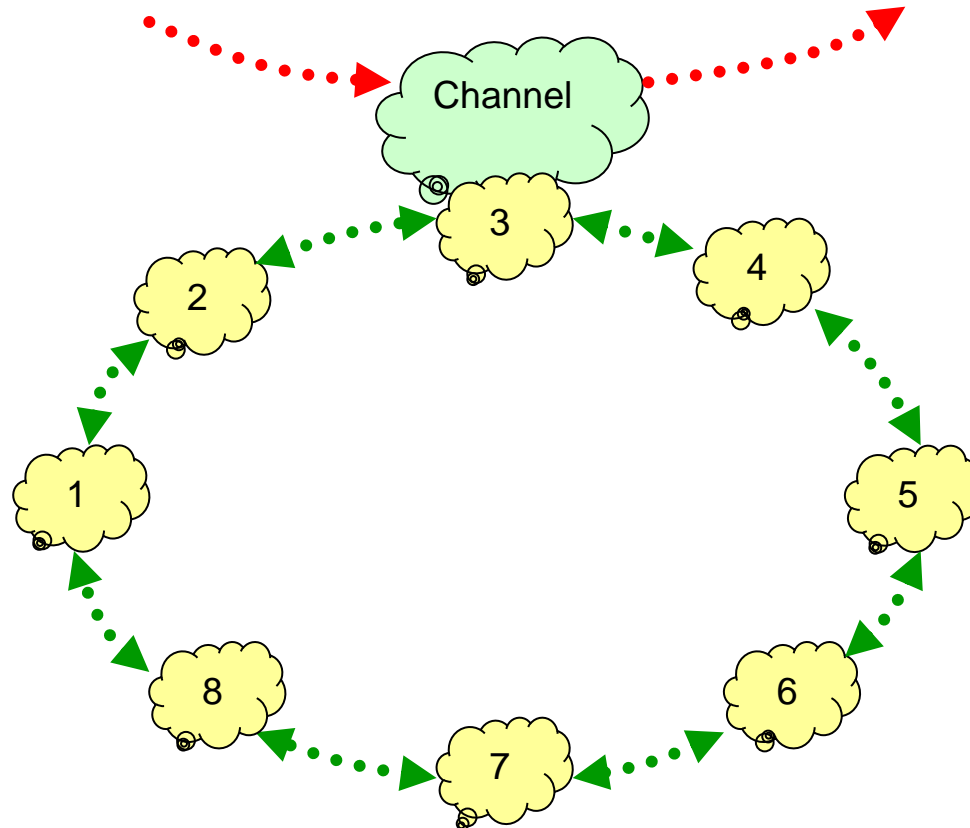
Einstellungen

Channel (Kanalwahl)



kurz tippen

„+“ schaltet den Wert hoch
 „-“ schaltet den Wert runter



- ⓘ Bei allen Lite-Com und/oder Funkgeräten muss der gleiche Kanal eingestellt sein, wenn sie miteinander kommunizieren sollen

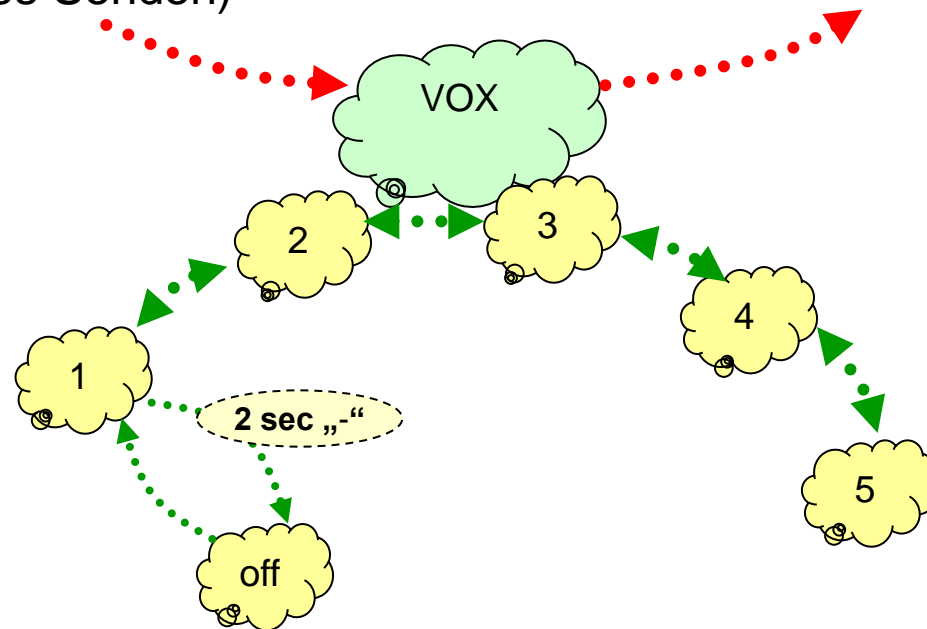
Einstellungen

VOX (Sprachgesteuertes Senden)



kurz tippen

„+“ schaltet den Wert hoch
 „-“ schaltet den Wert runter



- ① Je niedriger der Wert ist, um so empfindlicher reagiert das sprachgesteuerte Senden.
- ① VOX reagiert nicht, falls schon ein anderer Teilnehmer den Kanal belegt (wird durch periodische Töne signalisiert / AntiVOX)
=> Funk-PTT Taste um „einzubrechen“
- ① VOX kann auch ausgeschaltet werden=> auf 1 und dann 2sec die „-“ Taste drücken.
- ① VOX kann auch durch 2 x tippen der Sendetaste ein- / ausgeschaltet werden

▲ Bei VOX Betrieb ist eine korrekte Position des Mikrofon eine Grundvoraussetzung

▲ Um die VOX-Schwelle zu überwinden kann das Mikrofon kurz angeblasen werden oder ein "unnötiges" Wort vorweg gesprochen werden, anschliessend direkt mit lauter Stimme weitersprechen.



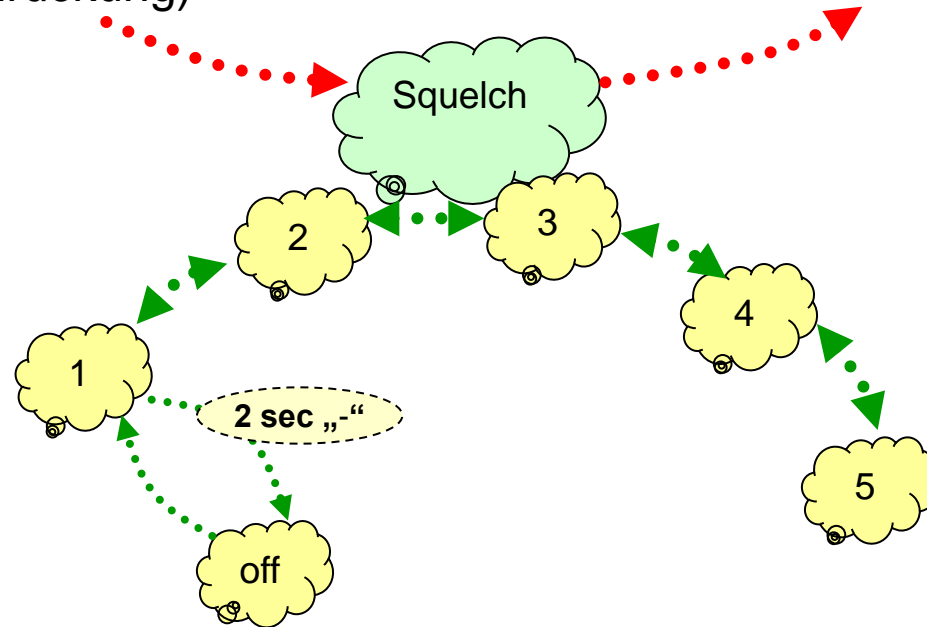
Einstellungen

Squelch (Rauschunterdrückung)



kurz tippen

„+“ schaltet den Wert hoch
 „-“ schaltet den Wert runter



- ① Je niedriger der Wert ist, um so empfindlicher reagiert das Gerät auf das Kanalrauschen.
- ① Muss ein sehr grosser Wert zwecks Rauschunterdrückung eingestellt werden, kann ein Kanalwechsel Abhilfe schaffen
- ① Squelch kann auch ausgeschaltet werden => auf 1 und dann 2sec die „-“ Taste drücken => keine Rauschunterdrückung so können auch kleinste Signale noch empfangen werden, aber es rausche permanent



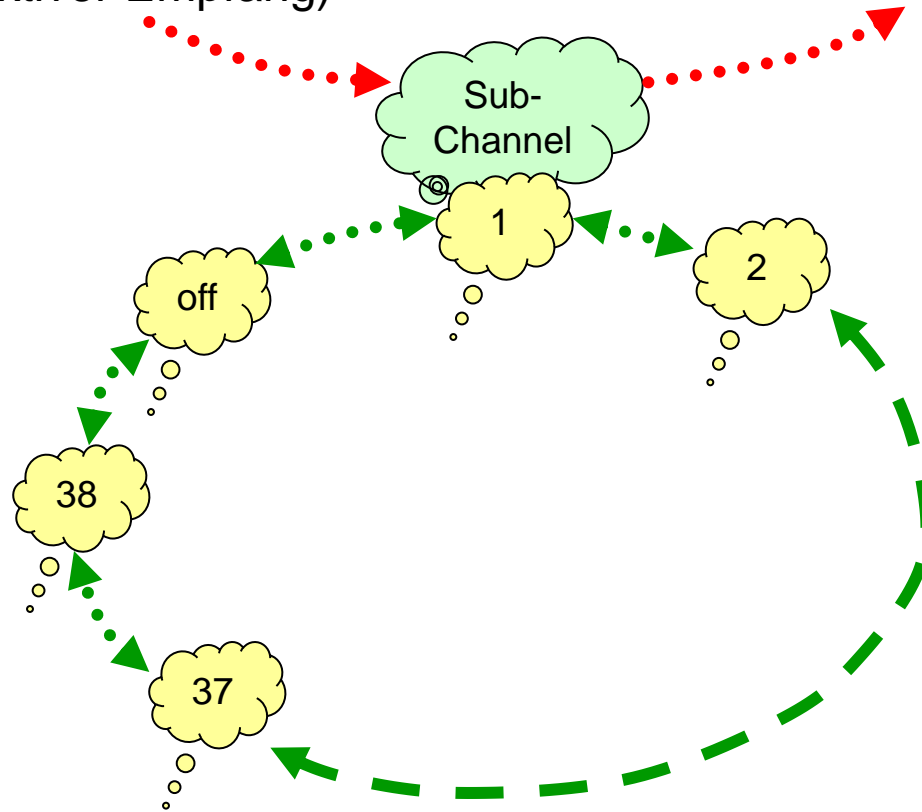
Einstellungen

Subchannel (Tonselektiver Empfang)



kurz tippen

„+“ schaltet den Wert hoch
„-“ schaltet den Wert runter



- ① Wird ein Subchannel eingestellt, so Sendet und Empfängt das Gerät nur noch mit Geräten mit der gleichen Subchannel Einstellung
- ① Der Subkanal wird unter dem Kanal abgespeichert (=> Kombination Kanal + Subkanal)

Einstellungen

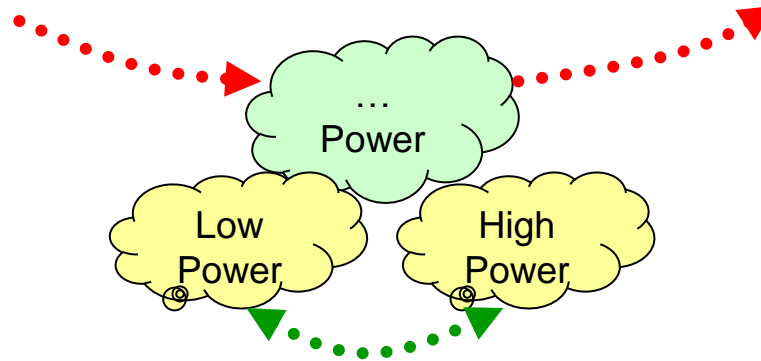
... Power (Sendeleistung)



kurz tippen

„+“ schaltet den Wert hoch

„-“ schaltet den Wert runter



- ① Hohe Leistung für ca 2km Reichweite im Freien
- ① Niedrige Leistung für ca 1km Reichweite im Freien
- ① Bei höherer Leistung verkürzt sich die Batterielebensdauer
- Wenn möglich immer die kleinere Leistung wählen



Pairing

Neues Bluetooth Gerät registrieren



1 Muss mindestens 10sec ausgeschaltet sein

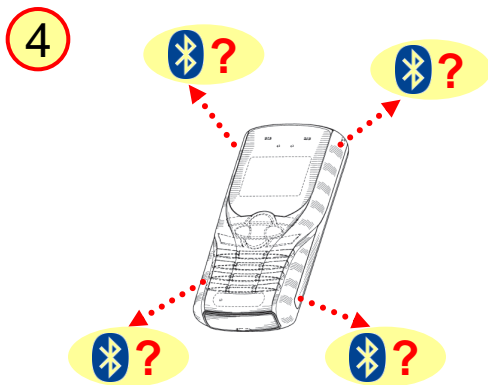


2 5 sec drücken bis Meldung **"..bluetooth pairing on"** ertönt

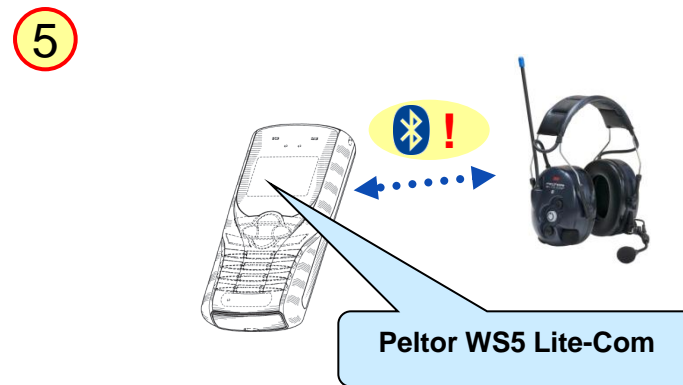


3 Meldung wiederholt sich bis ein Gerät gepairt werden konnte oder bis die Pairingzeit überschritten wurde

"...bluetooth pairing ON...."



Bluetooth Suche einschalten



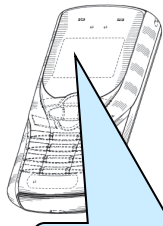
5 Nach erfolgreicher Suche zeigt das Handy „Peltor WS5 Lite-Com“ an.



Pairing

Neues Bluetooth Gerät registrieren

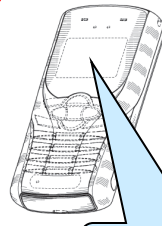
6



Peltor WS5 Lite Com

„PeltorWS Lite-Com“ auswählen

7



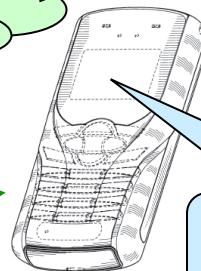
PIN ?

0000 (4x Null) eingeben

9



" connected"



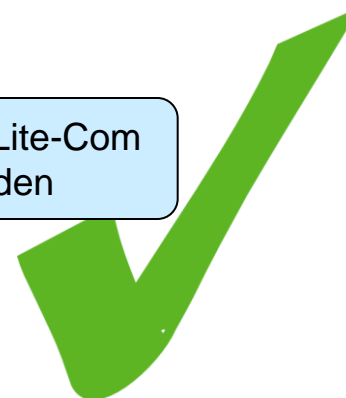
Peltor WS5 Lite-Com verbunden

8



" pairing completed"

ⓘ Meldung **"... pairing completed..."** zeigt ein erfolgreiches Pairing an



Pairing

Wichtige Hinweise zum Pairing

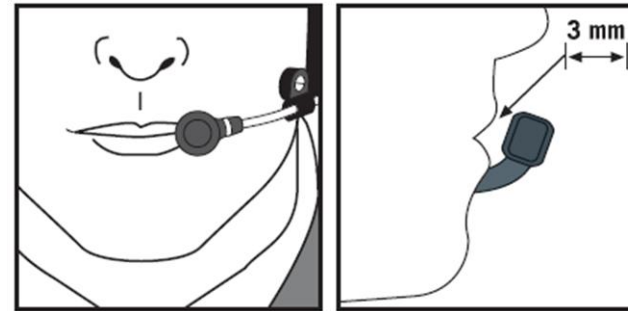
- Das pairing ist während 3min aktiv, während dieser Zeit muss ein Pairing erfolgen können
 - Eine Zeitüberschreitung wird durch die Meldung **"pairing OFF"** signalisiert => das Bluetooth-Modul ist dann ausgeschaltet
- Es bleiben bis zu 3 Bluetooth-Geräte im pairing Speicher des WS LiteCom
 - Wird ein 4. hinzugefügt, wird das erstgepaarte Gerät gelöscht
- Bluetooth-Adatper FL60xx können nicht gepairt werden



Gebrauchshinweise

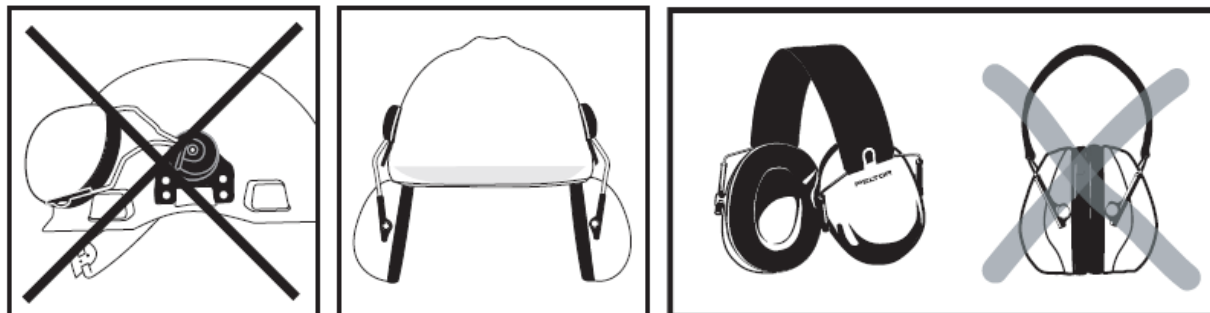
■ Richtige Mikrofon-Position beachten:

- Mikrofon im Mundwinkel mit ca 3mm Abstand zur Lippe positionieren (*kiss the mic position*)



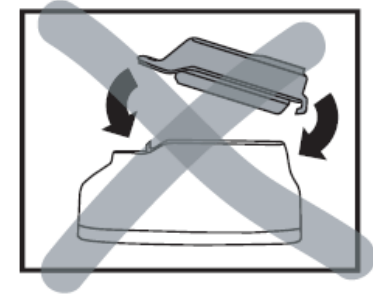
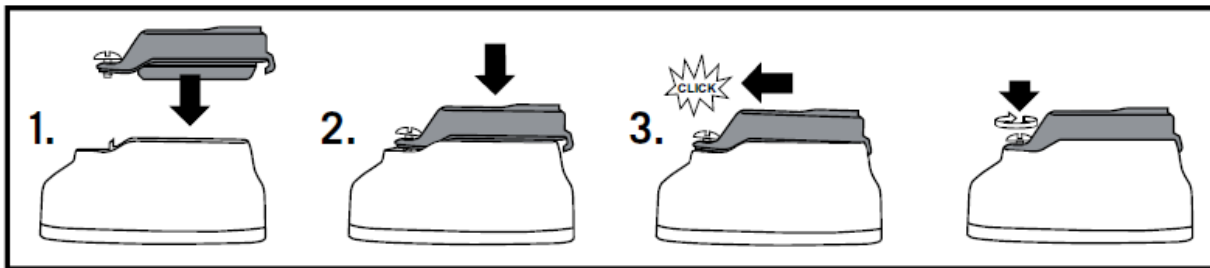
■ Richtige Headset Lagerung beachten:

- In geheiztem Raum (>15°C) lagern (**nicht im Wagen oder im Freien**)
- Kapseln so positionieren dass diese gut belüftet werden
- Falls es im innern sehr feucht ist => Hygieneset vom Headset zum trocken entfernen
- Geräte Innenteile und das Hygieneset soll über Nacht komplett Austrocknen können!

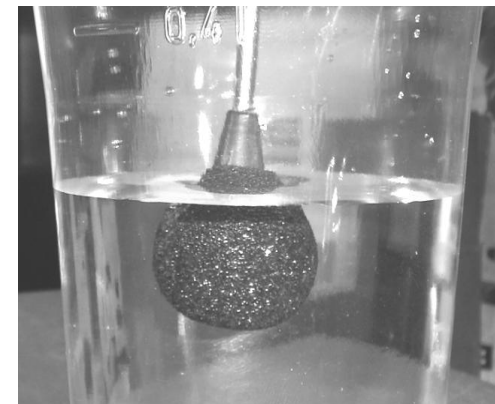


Gebrauchshinweise

- Einsetzen / Wechseln des Akku / Batterie-Pack:
 - Bitte wie folgt vorgehen



- Mikrofon vor Nässe schützen!
 - Verwendung eines imprägnierten Windschutzes M995



Technische Informationen

- Zwei 1.5V-Batterien (AA) [NiMH Akkubetrieb möglich]
- Betriebszeit mit neuen Batterien 10 – 12h je nach Batterietyp und Verwendung
- Meldung bei niedriger Batteriespannung **"battery low"**
- Automatische Abschaltung 2h nach letzten Tastendruck
- 2 Sendeleistungen
 - *Low Power* 25mW (ca 1km Reichweite im Freien)
 - *High Power* 150mW (ca 2km Reichweite im Freien)
- Alle Geräteeinstellungen bleiben nach dem Abschalten oder bei Batteriewechsel erhalten.



Ersatzteile und Zubehör

- **Hygieneset: HY79**
Je 2 Dämmkissen, Dichtungsringe, bei regelmässigem Gebrauch 2 x pro Jahr wechseln
- **Clean Einmalschutz: HY100A**
Als Auflage für den Dichtungsring
- **Mike Protector: HYM1000**
Mikrofon-Schutz gegen schwachen Wind, sowie zur Hygiene
- **Mike Windschutz: M995**
Schutz bei hohen Windgeräuschen
Tip: Lässt sich zum Schutz des Mic vor Feuchtigkeit gut imprägnieren
- **Windschutz Umgeb.-Mike: M60/2**
Schutz für die beiden Umgebungs-Mikrofon



Ersatzteile und Zubehör

- Batterie-Träger: **1180 SV**
für AA Batterien
(Lieferung ohne Batterien)
- Akkubatterie: **ACK051**
NiMH-Akku Pack (2500mAh)
- Batterieladungsgerät: **FR05**
230V~ Ladegerät für NiMH-Akku Pack (ACK051)



▲ Weiter Informationen zu Ersatzteilen finden Sie auch im Benutzerhandbuch



Ersatzteile und Zubehör

Anschlussmöglichkeit für 1 externes Gerät

- Kabel und Adapter-Lösungen für viele verschiedene Geräte wie:
 - GSM Handy
 - Externes Funkgerät
 - DECT Geräte

Abklärung der Möglichkeiten bei Ihrem Peltor-Partner



F A Q

Themenkreis Funk

Warum keine Funkverbindung ?

- Funkmodul kann ausgeschaltet sein
 - *Siehe Einstellungen, Menüpunkt: Radio => OFF ?*
- Alle Funkteilnehmer auf gleichem Kanal?
 - *Siehe Einstellungen, Menüpunkt: Channel*
- Alle Funkteilnehmer auf gleichem Subkanal?
 - *Siehe Einstellungen, Menüpunkt: Subchannel*
- Innerhalb der Reichweite?
 - *Siehe Einstellungen, Menüpunkt Power (Sendeleistung)*

Warum funktioniert die VOX nicht mehr?

- VOX kann ausgeschaltet sein
 - *Siehe Bedienung => VOX Aus/Ein*
 - *Siehe Einstellungen, Menüpunkt: VOX*
- VOX Einstellung zu hoch
 - *Siehe Einstellungen, Menüpunkt: VOX*
- Ist das Mikrofon richtig positioniert
 - *Siehe Gebrauchshinweise*



FAQ

Themenkreis Bluetooth

Warum keine Verbindung zum Bluetooth Gerät ?

- Bluetooth Einheit am Headset eingeschaltet?
 - *Siehe Einstellungen, Menüpunkt: Bluetooth (evtl. OFF)*
- Bluetooth Einheit am Mobiltelefon eingeschaltet?
- Kein Pairing mit dem Bluetooth-Gerät?
 - *Pairing durchführen, siehe Pairing*
- Distanz zu gross?
 - *> 10m Sichtdistanz*

Kann das Gerät auch ohne Bluetooth-Verbindung betrieben werden?:

- JA
 - *Siehe Einstellungen, Menüpunkt: Bluetooth => OFF*

Können mehrere Bluetooth-Geräte gleichzeitig mit dem Headset verbunden sein?

- Nein, es kann nur jeweils eine Bluetooth-Verbindung aktiv sein



Kompatibilität zu anderen PMR Funkgeräten

Standardprogrammierung KENWOOD / HYT / MOTOROLA

Kanal- und PL / Filter Ton / Sub Channel Einstellungen:

Programmation des canaux et les tons-PL / squelch / sous-canaux

Gerätetyp / type d'appareil				3M PELTOR		KENWOOD			HYT		MOTOROLA	
				Lite-Com		TK3101	TK3201	TK3301	TC-446	TC-320	XTNi Basic	XTNi Swiss
Kanal / Frequenz <i>canal / fréquence</i>		Filter Ton <i>ton squelch</i>		Kanal <i>canal</i>	Sub Kanal <i>Kanal canal</i>	Position Kanalschalter <i>commutateur canaux</i>			Position Kanalschalter <i>commutateur canaux</i>		Position Kanalschalter <i>commutateur canaux</i>	
Nr.	MHz	Nr.	Hz									
1	446.00625	10	94.8	1	10	1	1	1	1	1	1 mit 67.0	1
2	446.01875	18	123.0	2	18	6	6	6	2	2	2 mit 67.0	2
3	446.03125	13	103.5	3	13	3	3	3	3	3	3 mit 67.0	3
4	446.04375	17	118.8	4	17	5	5	5	4	4	4 mit 67.0	4
5	446.05625	7	85.4	5	07	8	8	8	5	5	5 mit 67.0	5
6	446.06875	5	79.7	6	05	4	4	4	6	6	6 mit 67.0	6
7	446.08125	19	127.3	7	19	7	7	7	7	7	7 mit 67.0	7
8	446.09375	8	88.5	8	08	2	2	2	8	8	8 mit 67.0	8
1	446.00625	14	107.2	1	14	9	9	9	9	9	1 mit D121	9
2	446.01875	62	D155	-	-	14	14	14	10	10	2 mit D121	10
3	446.03125	16	114.8	3	16	11	11	11	11	11	3 mit D121	11
4	446.04375	58	D132	-	-	13	13	13	12	12	4 mit D121	12
5	446.05625	59	D134	-	-	15	15	15	13	13	5 mit D121	13
6	446.06875	6	82.5	6	6	12	12	12	14	14	6 mit D121	14
7	446.08125	71	D243	-	-	16	16	16	15	15	7 mit D121	15
8	446.09375	15	110.9	8	15	10	10	10	16	16	8 mit D121	16



Kompatibilität zu anderen PMR Funkgeräten

Standardprogrammierung ICOM



ICOM		PMR Norm <i>PMR norme</i>		3M PELTOR™ Lite Com series	
IC-F25SR	IC-F4029SDR	Frequenz <i>fréquence</i> [MHz]	CTCSS <i>ton squelch</i> [Hz]	Kanal <i>canal</i>	Subkanal <i>subcanal</i>
Kanalschalter <i>commutateur canaux</i>	(analog mode) Kanalschalter <i>commutateur canaux</i>				
1	1	446.00625	off	1	off
2	2	446.01875	off	2	off
3	3	446.03125	off	3	off
4	4	446.04375	107.2	4	14
5	5	446.05625	110.9	5	15
6	6	446.06875	114.8	6	16
7	7	446.08125	118.8	7	17
8	8	446.09375	123.0	8	18
9	9	446.00625	127.3	1	19
10	10	446.01875	131.8	2	20
11	11	446.03125	136.5	3	21
12	12	446.04375	141.3	4	22
13	13	446.05625	146.2	5	23
14	14	446.06875	151.4	6	24
15	15	446.08125	156.7	7	25
16	16	----	----		